

Miejski Ośrodek Kultury w Terespolu

Państwowa Szkoła Wyższa im. Papieża Jana Pawła II w Białej Podlaskiej

**Postawy, ocena i oczekiwania mieszkańców Terespolu wobec
funkcjonowania Miejskiego Ośrodka Kultury oraz inicjatyw
kulturalnych w mieście Terespol**

autor

dr Dawid Błaszczak – Państwowa Szkoła Wyższa im. Papieża Jana Pawła II
w Białej Podlaskiej

współpraca

mgr Łukasz Pogorzelski – Miejski Ośrodek Kultury w Terespolu

Terespol 2014



Raport jest sfinansowany ze środków w ramach programu „DK+ Inicjatywy Lokalne 2014” realizowanego przez Narodowe Centrum Kultury w Warszawie.

Wydawca: Miejski Ośrodek Kultury w Terespolu

ul. Sienkiewicza 27

21-550 Terespol

tel./fax. 83 375 22 65

tel. kom.507 170 018

e-mail: mokterespol@wp.pl

Raport przygotowany we współpracy z Państwową Szkołą Wyższą im. Papieża Jana Pawła II w Białej Podlaskiej

Wydział Nauk Społecznych

Katedra Nauk Humanistycznych i Społecznych

Zakład Socjologii

ul. Sidorska 102

21-500 Biała Podlaska



MOK Terespol



Miasto Terespol

Szanowni Państwo,

oddajemy w Państwa ręce raport z badań pt. *„Postawy, ocena i oczekiwania mieszkańców Terespoli wobec funkcjonowania Miejskiego Ośrodka Kultury oraz inicjatyw kulturalnych w mieście Terespol”*. Raport niniejszy to efekt badań prowadzonych na przełomie maja i czerwca 2014 roku na terenie miasta Terespoli w ramach programu „DK+ Inicjatywy Lokalne 2014” realizowanego przez Narodowe Centrum Kultury w Warszawie.

Niniejszy dokument stanowi diagnozę postaw, czyli wiedzy, doświadczeń oceny i oczekiwań mieszkańców Terespoli wobec działalności Miejskiego Ośrodka Kultury, jak również potencjału kulturalnego ww. instytucji. Jest między innymi syntetycznym zebraniem wyników prac badawczo-analitycznych prowadzonych w ramach projektu.

Raport z badań powstał w wyniku współpracy Miejskiego Ośrodka Kultury oraz Zakładu Socjologii Państwowej Szkoły Wyższej im. Papieża Jana Pawła II w Białej Podlaskiej. Słowa podziękowania kierujemy w stronę wszystkich osób i instytucji, zaangażowanych i zainteresowanych powstaniem niniejszego raportu. Mamy nadzieję, że raport przyczyni się do popularyzacji wiedzy na temat kultury i funkcjonowania ośrodków zajmujących się działalnością kulturalną, zaś wyniki badań zostaną wykorzystane do dalszych prac m.in. aktualizacji i kontynuacji dotychczasowej strategii rozwoju, jaką dysponuje Miejski Ośrodek Kultury.

Życzymy miłej lektury i zapraszamy do współpracy.

Anna Pietrusik
Dyrektor
MOK w Terespolu

SPIS TREŚCI

WPROWADZENIE.....	s. 5
1. TEREN, ORGANIZACJA, PRZEBIEG BADAŃ.....	s. 7
2. CHARAKTERYSTYKA BADANEJ POPULACJI.....	s. 9
3. ANALIZA WYNIKÓW BADAŃ.....	s. 11
4. KONSULTACJE SPOŁECZNE.....	s. 24
PODSUMOWANIE.....	s. 27
BIBLIOGRAFIA I NETOGRAFIA.....	s. 30

WPROWADZENIE

Historia domów kultury w Polsce jest krótka, sięga bowiem końca XIX wieku, kiedy to pojawiły się na szerszą skalę ośrodki kultury, będące odpowiedzią na instytucjonalizację działalności kulturalnej na potrzeby środowisk społecznych. „Domy kultury miały więc za zadanie wprowadzać szerokie masy społeczeństwa w kulturę, (...), by móc w ten sposób osiągnąć trwałą relację pomiędzy tymi jednostkami a kulturą całego społeczeństwa”¹. Wraz z ich rozwojem popularyzowano przekonanie o istotnej roli kultury w życiu społecznym. „Jest ona w ostatecznym rachunku niczym innym jak „ogromnym aparatem do zaspokajania potrzeb”, zespołem reakcji na te potrzeby i narzędzi niezbędnych do ich zaspokojenia”². Co więcej „(...) kultura jest systemem komunikacji między ludźmi, albo inaczej: systemem relacji, w obrębie którego poszczególne przedmioty stają się znakami i jako takie są wymieniane, umożliwiając przeto istnienie organizacji społecznej”³.

Studium teoretyczno-empiryczne nad zagadnieniami dotyczącymi kultury, jej aspektów, funkcji, zależności od czynników społecznych, politycznych, gospodarczych jest bardzo bogate. Stanowi bowiem przedmiot zainteresowania wielu nauk, w tym humanistycznych, artystycznych i społecznych. Alfred Weber definiuje kulturę w kategoriach tworzenia czegoś nowego, wyrazu duchowych potrzeb mniej lub bardziej ograniczonej liczby ludzi⁴. Zdaniem wybitnego polskiego socjologa Floriana Znanieckiego „Kulturę tworzą liczne systemy, większe lub mniejsze, bardziej lub mniej spójne, trwałe lub zmienne, ale odznaczające się swoistą obiektywnością i swoim własnym wewnętrznym ładem (...)”⁵. To właśnie systemowe ujęcie kultury, z charakterystycznymi dla niej znakami, symbolami, kodami kulturowymi, wyprowadziło ją niejako na drogę instytucjonalizacji i formalizacji, której przykładem są domy czy ośrodki kultury na poziomie lokalnym, regionalnym oraz centralnym.

Próba podjęcia badań nad kulturą, ich usystematyzowanie, generalizowanie, kategoryzowanie, nie jest rzeczą łatwą. Zwraca na to uwagę Florian Znaniecki, pisząc, że „(...) życie kulturowe każdej zbiorowości ludzkiej jest całością zbyt bogatą i chaotyczną, zawiera zbyt wiele heterogenicznych systemów kulturowych (...) zmieniających się zbyt nieustannie i nieoczekiwanie, aby prawomocna synteza naukowa była kiedykolwiek możliwa

¹ A. Sępoch, Współczesny dom kultury w środowisku wiejskim i małomiasteczkowym, Wydawnictwo Wojewódzkiego Ośrodka Kultury w Lublinie, Lublin 2012, s. 13.

² J. Szacki, Historia myśli socjologicznej, Wydawnictwo Naukowe PWN, Warszawa 2005, s. 662.

³ K. Pomian, Słownik antropologii strukturalnej Levi-Straussa, cyt. za: J. Szacki, Historia..., s. 687.

⁴ Zob. więcej: J. Szacki, Historia..., s. 705.

⁵ Florian Znaniecki, Social Action, cyt. za: J. Szacki, Historia..., s. 763.

(...)⁶. Niemniej próby tego typu są nieustannie podejmowane, czego przykładem bogata ilość opracowań teoretyczno-badawczych, dostępnych na rynku. Niniejszy raport stanowi próbę uzupełnienia owego bogatego wolumenu, jednocześnie wypełnia lukę, jaka występuje w tego typu badaniach na obszarze powiatu bialskiego. Jednocześnie jest aktualizacją opracowanego wcześniej raportu, przygotowanego przez Miejski Ośrodek Kultury w 2008 roku⁷.

Motorem napędowym powstania raportu było przekonanie o potrzebie zdobycia wiedzy i informacji na temat preferencji, oczekiwań i oceny funkcjonowania terespolskiego ośrodka. Kultura bowiem „...nie istnieje jako abstrakcyjna struktura rządząca się swymi własnymi sprawami. (...). Kulturę tworzą aktorzy i organizacje, które potrzebują zasobów – materialnych, organizacyjnych i politycznych – jeśli mają rozwijać systemy kodów kulturowych, poddawać je rytualizacji i przekazywać innym”⁸. Jednym ze sposobów zdobycia wspomnianych zasobów (w tym ich kumulacji, potęgowania, wymiany) jest ich precyzyjna ocena, diagnoza i analiza. Wielokierunkowość zainteresowań, częstotliwość i intensywność kontaktów, stopień aktywności i inicjatywy, stopień zorientowania i umiejętności selekcji to tylko kilka wskaźników uczestnictwa w kulturze, które na kanwie zewnętrznych oraz wewnętrznych uwarunkowań, bodźców, sygnałów mogą stymulować (lub nie) nasze uczestnictwo (lub jego brak) w inicjatywach kulturalnych⁹. Następstwem tego mogą być sytuacje w których instytucje kreują pola różnego rodzaju działań twórczych, na bazie których tworzy się nowe zjawiska kulturowe, będące zaczątkiem nie tylko strukturalizacji kultury, ale również kumulacji tego, co powszechnie określa się pojęciem kapitału kulturowego. „Organizowanie uczestnictwa w kulturze jest (...) w sposób konieczny związane z dokonywaniem pewnej selekcji dóbr kultury, wyborem tych, które staną się przedmiotem działania”¹⁰. W usprawnieniu ww. selekcji na poziomie Miejskiego Ośrodka Kultury w Terespolu kluczowe znaczenie upatrywać można w analizie wyników niniejszego raportu jako remedium do kolejnych, strategicznych wyzwań i inicjatyw kulturalnych adresowanych do mieszkańców miasta.

⁶ F. Znaniecki, *The Method of Sociology*, cyt. za: J. Szacki, *Historia...*, s. 765.

⁷ Autorzy mają tu na myśli raport z badań pt. „Postawy mieszkańców Terespolu wobec funkcjonowania i roli Miejskiego Ośrodka Kultury w Terespolu”, autorstwa Łukasza Pogorzelskiego.

⁸ J. H. Turner, *Struktura teorii socjologicznej*. Wydanie nowe, Wydawnictwo Naukowe PWN, Warszawa 2006, s. 587.

⁹ Zob. więcej: M. Golka, *Socjologia kultury*, Wydawnictwo Naukowe Scholar, Warszawa 2007, rozdz. 3. Wskaźniki, uwarunkowania i typy uczestnictwa w kulturze.

¹⁰ E. Boborowska, *Przemiany modelowe instytucji domu kultury*, Kraków 1997, s. 27.

1. TEREN, ORGANIZACJA, PRZEBIEG BADAŃ

Terespol jest niewielkim, bo liczącym niespełna 6.000 mieszkańców miastem położonym przy granicy polsko-białoruskiej, w północnej części województwa lubelskiego, w powiecie bialskim. Miasto Terespol pełni istotną funkcję komunikacyjną, w obrębie miasta zlokalizowane jest kolejowe i drogowe przejście graniczne, wzdłuż miasta przebiega międzynarodowa trasa komunikacyjna E30, łącząca zachodnią i wschodnią część Europy¹¹. Działalność gospodarcza mieszkańców miasta oparta jest przede wszystkim na handlu i usługach, ukierunkowanych głównie na obsługę ruchu przygranicznego. W Terespolu swoją siedzibę ma kilka wyznań: rzymskokatolickie, prawosławne, zielonoświątkowe i Świadków Jehowy.

Władzę lokalną w mieście pełni Urząd Miasta na czele z Burmistrzem oraz Rada Miasta. Od kilku lat w mieście z powodzeniem wykorzystywane są środki unijne na realizację wielu zadań m.in. w zakresie rewitalizacji miasta, przebudowy obiektów szkolnych, budowy sieci wodno-kanalizacyjnej, wspierania działalności organizacji pozarządowych a ostatnio inwestycji w odnawialne źródła energii i przeciwdziałanie wykluczeniu cyfrowemu¹².

W mieście prężnie funkcjonuje Miejski Ośrodek Kultury, w którym swoją siedzibę mają m.in.: koła taneczne, plastyczne i muzyczne, szkoła języka angielskiego, klub seniora, szkoła piłkarska, sekcja podnoszenia ciężarów i redakcja czasopisma „Goniec Terespolski”¹³. Dysponuje typowo sportową infrastrukturą, w skład której wchodzi: sala sportowa, kompleks boisk sportowych „Orlik”, siłownia, szatnie z natryskami. Nie posiada jednak infrastruktury odpowiedniej do realizacji zajęć plastycznych, teatralnych i muzycznych. Ośrodek jest organizatorem licznych imprez kulturalnych i sportowych, zrzeszających rzesze sympatyków różnego rodzaju form kultury i sportu np.: Międzynarodowy Festiwal Kolęd Wschodniosłowiańskich, Bieg Przyjaźni Terespol-Brześć, festyn „Niedziela w Terespolu”, Koncert Noworoczny, Wielka Orkiestra Świątecznej Pomocy, Dzień Dziecka, warsztaty teatralne, turniej szachowy, turniej w podnoszeniu ciężarów, rozgrywki piłki nożnej, koncerty muzyki młodzieżowej, kino niezależne i wiele innych¹⁴. Ośrodek jest uczestnikiem programu Dom Kultury +, realizowanego przez Narodowe Centrum Kultury, którego celem jest prowadzenie działań w zakresie szerzenia

¹¹ Trasa E30 (dawniej E8) przebiega przez Irlandię, Wielką Brytanię, Holandię, Niemcy, Polskę, Białoruś, Rosję. Stanowi istotny szlak komunikacyjno-transportowy pomiędzy zachodnią a wschodnią częścią Europy.

¹² Szczegółowe informacje nt. realizowanych projektów: www.terespol.pl, 29.06.2014.

¹³ Więcej informacji: www.mokterespol.com, 29.06.2014.

¹⁴ Szczegółowe informacjr: <http://mokterespol.com/index.php/sport>, <http://mokterespol.com/index.php/imprezy>, 29.06.2014.

dostępu do kultury, wzmocnienia potencjału współpracy na płaszczyźnie kultury i wiele innych¹⁵. Za swoją działalność Miejski Ośrodek Kultury został wpisany do Europejskiego Rejestru Renomowanych „Euro Renoma”¹⁶.

Przeprowadzone badania powstały na zlecenie Miejskiego Ośrodka Kultury we współpracy z Zakładem Socjologii Państwowej Szkoły Wyższej im. Papieża Jana Pawła II w Białej Podlaskiej. Badania zostały zrealizowane na przełomie maja i czerwca 2014 roku przy udziale uczniów Zespołu Szkół Publicznych nr 1 i Zespołu Szkół Ogólnokształcących nr 1 w Terespolu. Dobór próby miał charakter celowy, ankietę posiadał wiedzę na temat struktury i liczebności badanej populacji, próbę dobierano zatem odpowiednio do zapotrzebowania zleceniodawcy. Badania przeprowadzono metodą sondażową za pomocą kwestionariusza ankiety. Opracowaniem projektu badawczego oraz koordynacją badań, opracowaniem wyników i sporządzeniem raportu zajął się zespół w składzie: dr Dawid Błaszczak – wykładowca Zakładu Socjologii PSW im. Papieża Jana Pawła II w Białej Podlaskiej oraz mgr Łukasz Pogorzelski – animator kultury w MOK w Terespolu.

Tematem przeprowadzonych badań były postawy mieszkańców miasta Terespolu wobec funkcjonowania Miejskiego Ośrodka Kultury oraz inicjatyw kulturalnych w mieście Terespol, z uwzględnieniem opinii i oczekiwań mieszkańców odnośnie oferty kulturalnej dla lokalnego środowiska. Raport pełni funkcje diagnostyczną oraz prognostyczną, jest źródłem kluczowych informacji nie tylko dla mieszkańców, ale również pracowników MOK. Ponadto stanowi kompendium wiedzy i wskazówek na temat kierunku przyszłych działań, adekwatnych do opinii i oczekiwań odbiorców oferty ośrodka.

¹⁵ Na obszarze województwa lubelskiego w bazie programu Dom Kultury + funkcjonuje 204 domów i ośrodków kultury. Więcej informacji: www.domkulturyplus.pl, 29.06.2014.

¹⁶ Ośrodek wpisany pod numerem ANC 14049 w kategorii Kultura i sztuka dnia 19.07.2013, szczegółowe informacje: <http://www.eurorenoma.pl/miejski-osrodek-kultury-w-terespolu>, 29.06.2014.

2. CHARAKTERYSTYKA BADANEJ POPULACJI

Badaniami objęto próbę 165 osób, będących mieszkańcami miasta Terespoła, wśród których sporą grupę stanowiły kobiety (92 osoby), osoby w przedziale wiekowym 35-44 oraz 45-54 lata, z wykształceniem zawodowym lub średnim, pracujący bądź uczący się lub studiujący (szczegółowe informacje Tab. 1).

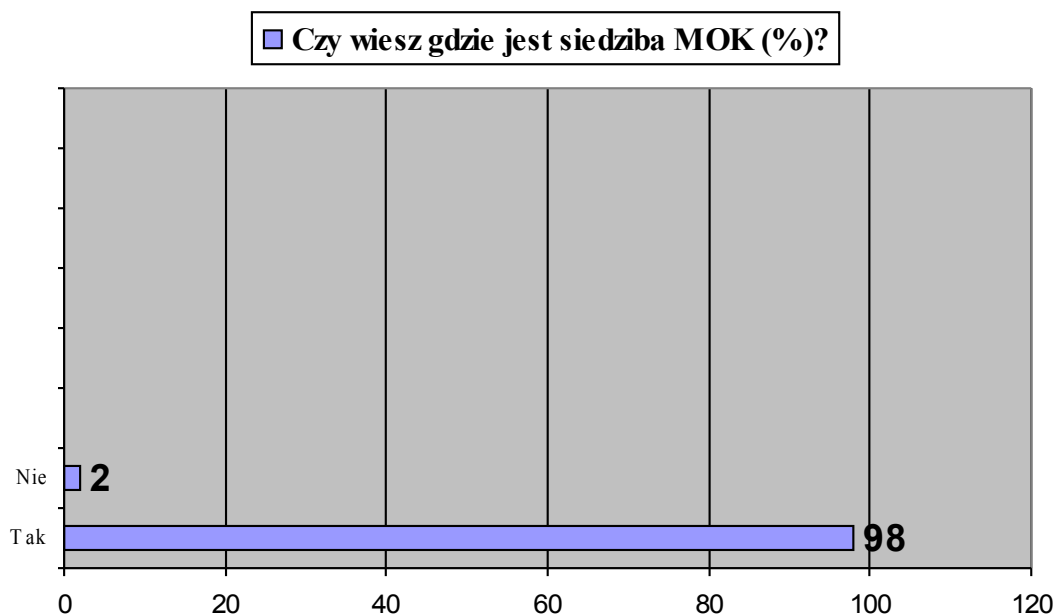
Tab. 1. Cechy społeczno-demograficzne badanej populacji

kategoria społeczno-demograficzna	liczba osób	odsetek (%)
Płeć		
kobieta	92	56,0
mężczyzna	73	44,0
ogółem	165	100
Wiek		
do 18 lat	17	9,7
18-24	31	18,9
25-34	22	13,6
35-44	36	21,8
45-54	39	23,8
55-64	9	5,6
64 i więcej	11	6,6
ogółem	165	100
Wykształcenie		
podstawowe	23	13,9
zawodowe	43	26,6
średnie	49	27,9
pomaturalne	9	5,6
niepełne wyższe	9	5,6
wyższe	32	20,4
inne (jakie?)	0	0,0
ogółem	165	100
Stosunek do pracy		
uczeń, student	48	29,1
pracujący	63	38,1
bezrobotny	29	17,6
rencista, emeryt	25	15,2
inne (jakie?)	0	0,0
ogółem	165	100

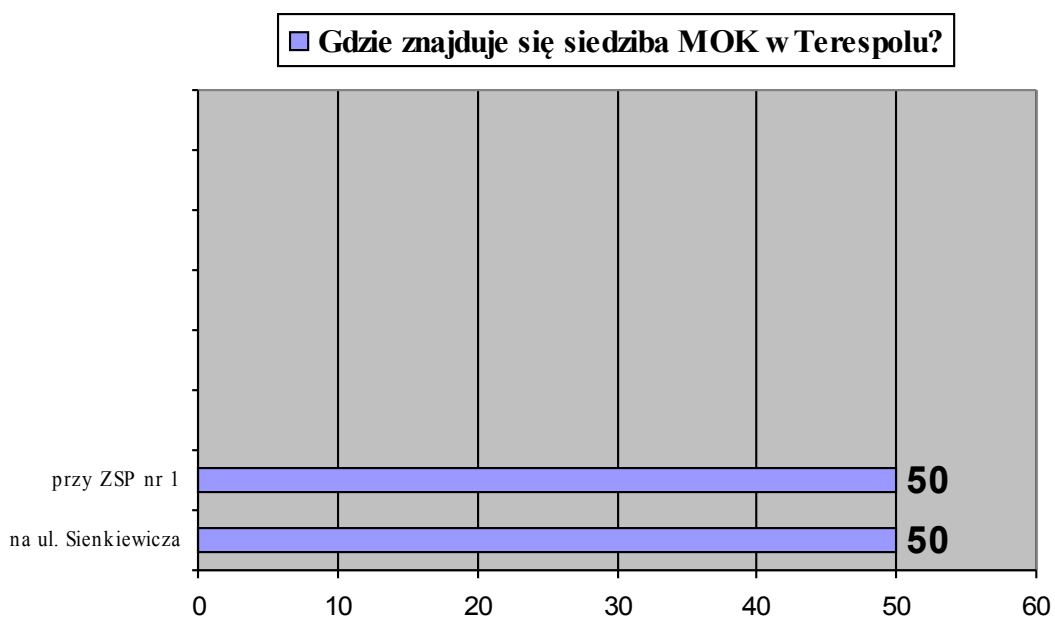
3. ANALIZA WYNIKÓW BADAŃ

Przeprowadzone badania rozpoczęliśmy od pytania dotyczącego wiedzy na temat lokalizacji Miejskiego Ośrodka Kultury. Zapytaliśmy respondentów czy wiedzą gdzie mieści się ośrodek kultury w Terespolu.

Ryc. 1. Czy wie Pan/i gdzie mieści się siedziba MOK

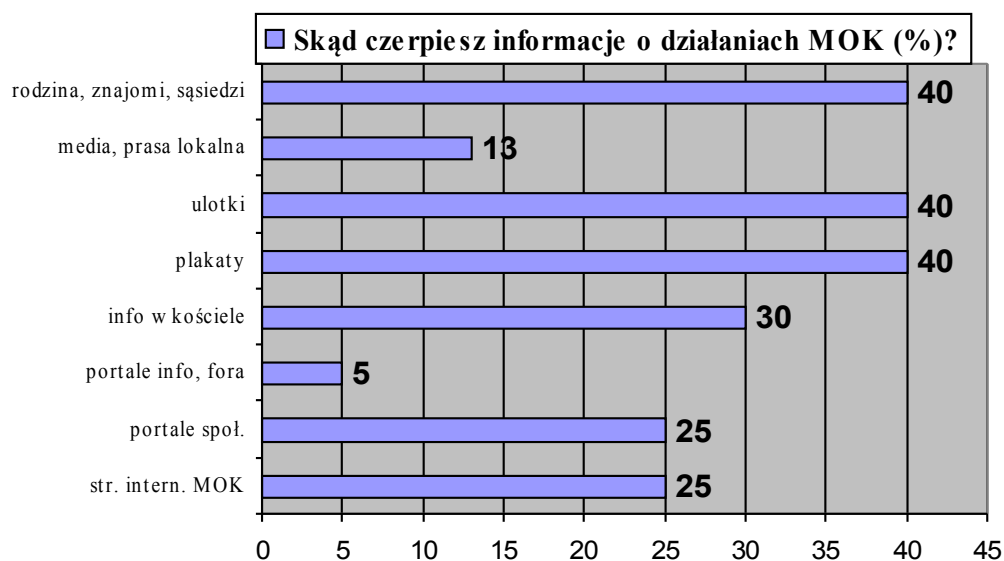


Ryc. 2. Proszę wskazać dokładnie gdzie znajduje się siedziba MOK



Prawie wszyscy, bo 98% badanych posiada wiedzę na temat lokalizacji ośrodka, wskazując precyzyjnie, że mieści się on przy ulicy Sienkiewicza (50%) lub przy Zespole Szkół Publicznych nr 1 (50%). Siedziby Miejskiego Ośrodka Kultury nie potrafiło wskazać 2% respondentów. W dalszej części badań zadaliśmy pytanie o źródła informacji o działaniach i wydarzeniach z jakimi do mieszkańców „wychodzi” Miejski Ośrodek Kultury.

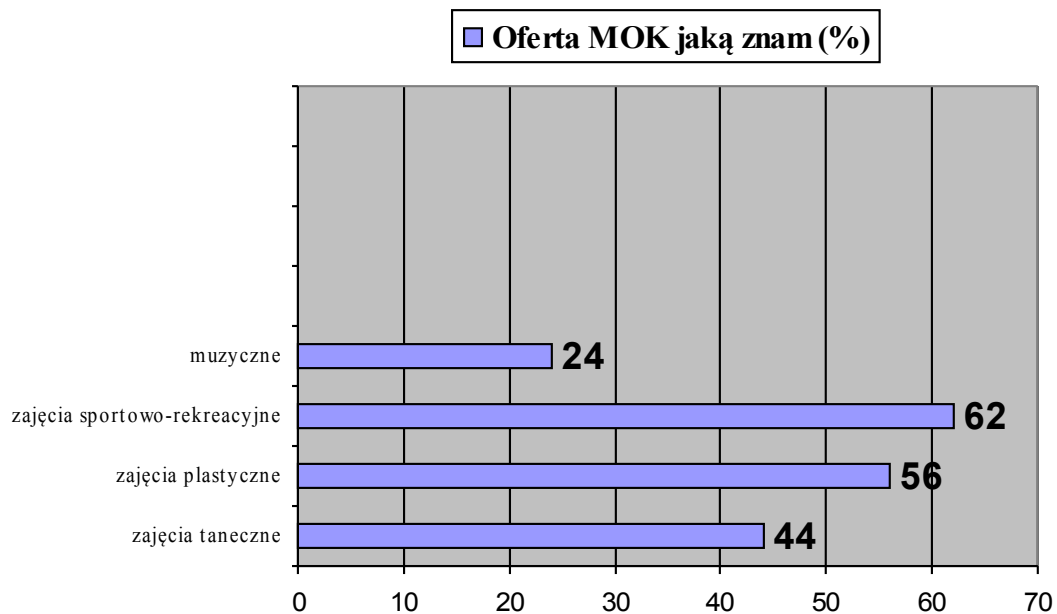
Ryc. 3. Skąd Pan/i czerpie informacje o działaniach, wydarzeniach i ofercie MOK?



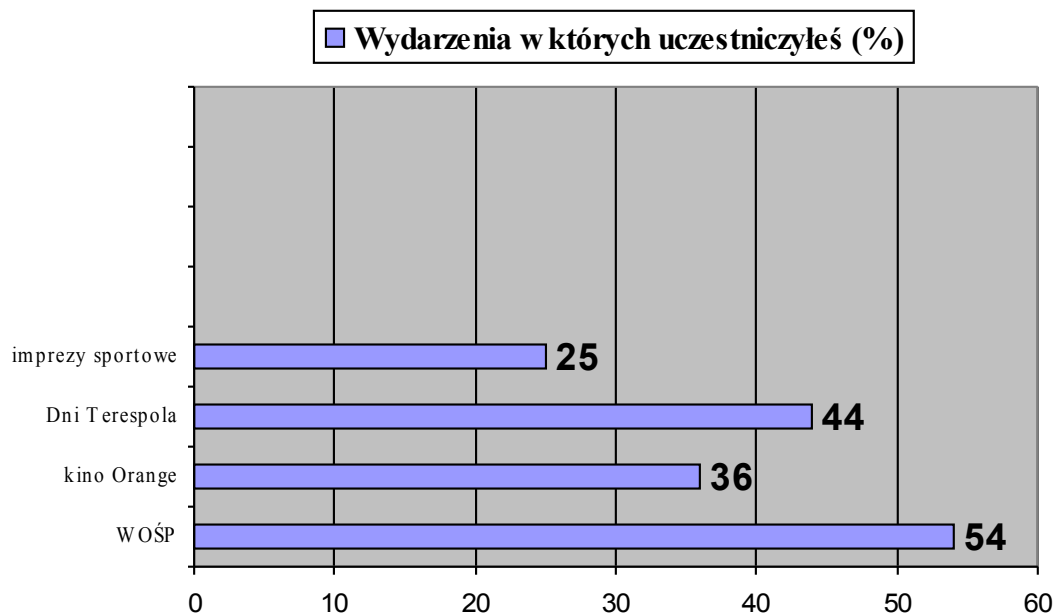
Respondenci najczęściej wymieniali ulotki i plakaty (40%) oraz przekazy ustne od rodziców, znajomych bądź sąsiadów (40%). Co trzecia osoba wskazała na ogłoszenia podawane podczas nabożeństw w kościele, co czwarta wymieniła portale społecznościowe oraz stronę internetową Miejskiego Ośrodka Kultury. Dla 13% ankietowanych źródłem informacji są różnego rodzaju media lokalne (prasa, radio), zaś dla 5% inne portale informacyjne oraz tzw. fora internetowe (zob. Ryc. 3).

Znajomość oferty MOK wśród mieszkańców jest zróżnicowana, 62% ankietowanych wymieniło ofertę sportowo-rekreacyjną, 56% wskazało na zajęcia plastyczne, 44% na zajęcia taneczne zaś 24% wymieniło zajęcia muzyczne (Ryc. 4). Na pytanie o uczestnictwo w konkretnych wydarzeniach organizowanych przez ośrodek respondenci deklarowali przede wszystkim obecność na finale Wielkiej Orkiestry Świątecznej Pomocy (54%), Dniach Terespoła (44%), projekcjach kina Orange (36%) zaś co czwarta osoba brała udział w imprezach sportowych (Ryc. 5).

Ryc. 4. Czy zna Pan/i ofertę jaką dysponuje MOK?

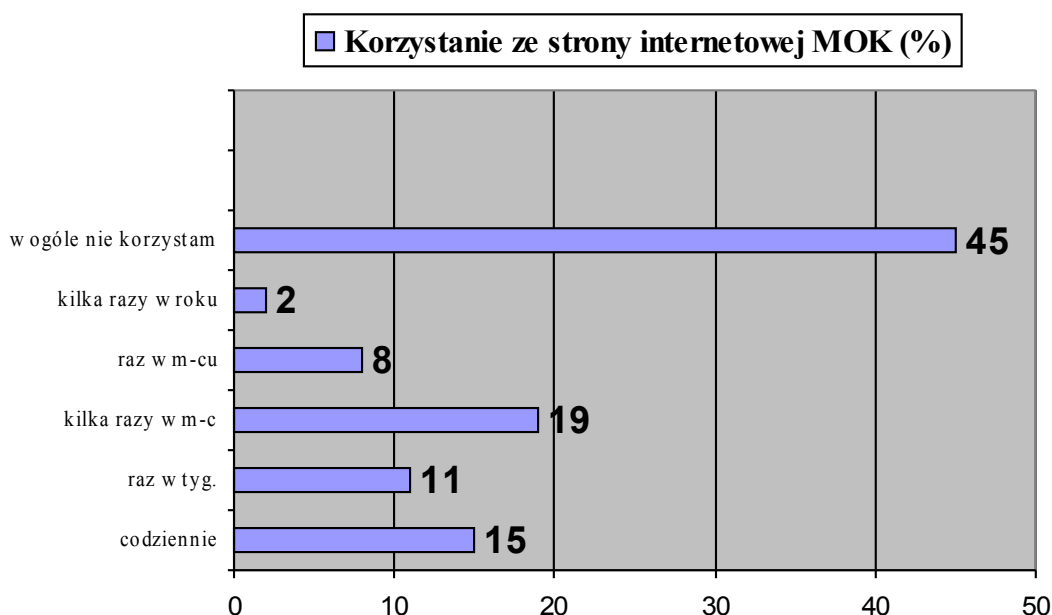


Ryc. 5. W jakich wydarzeniach kulturalnych MOK uczestniczył (-a) Pan/i?



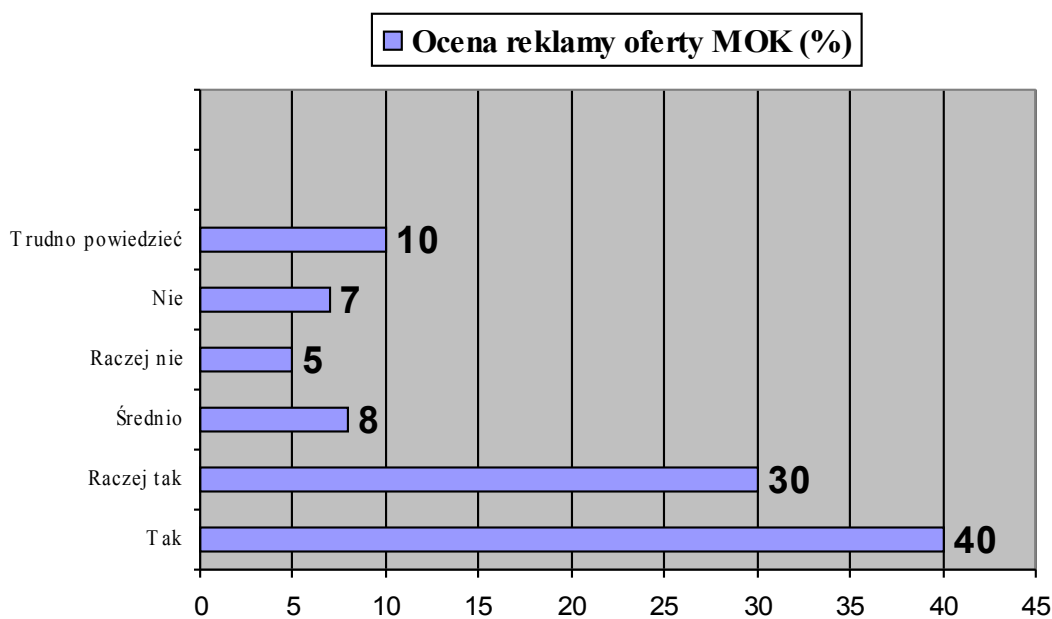
W badaniach zapytaliśmy również o częstotliwość korzystania ze strony internetowej Miejskiego Ośrodka Kultury jako medium do komunikacji, przepływu informacji na temat działalności i oferty ośrodka. Na pytanie jak często odwiedza Pan/i stronę internetową MOK niespełna co piąta osoba deklarowała, że kilka razy w miesiącu, 15 %, że codziennie, prawie co dziesiąta osoba „zagląda” na stronę ośrodka 1 raz w tygodniu, 8% kilka razy w miesiącu, z kolei 2% kilka razy w roku. Warto podkreślić, że 45% respondentów w ogóle nie korzysta ze strony internetowej (Ryc. 6). Grupę tę stanowią m.in. osoby, korzystające z aktualizowanego na bieżąco profilu MOK na portalu społecznościowym Facebook, dla których ów profil stanowi odpowiednik strony internetowej.

Ryc. 6. Jak często odwiedza Pan/i stronę internetową MOK?



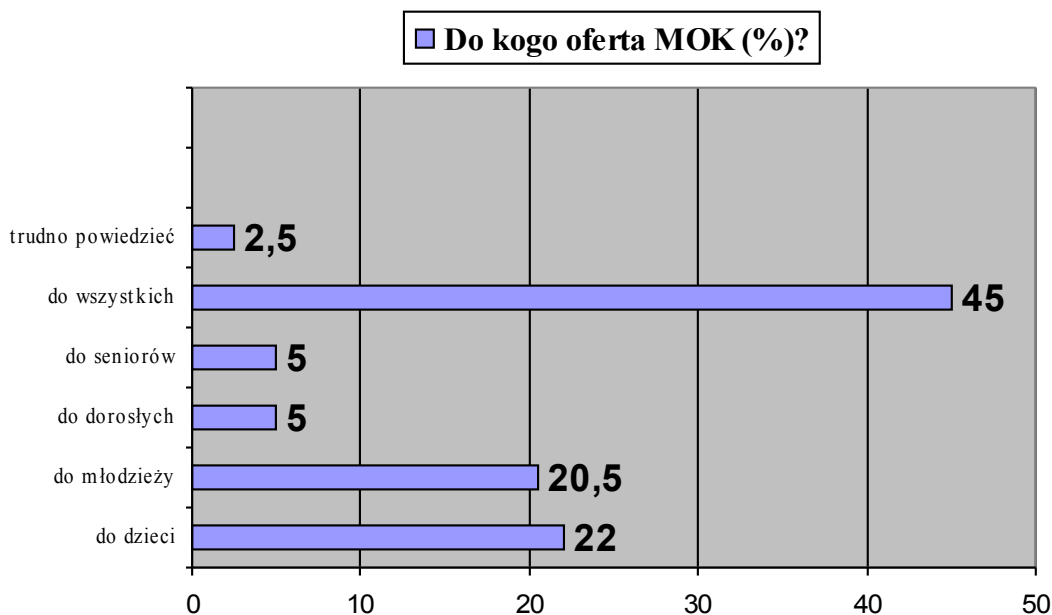
Kluczowe znaczenie dla funkcjonowania i rozwoju ośrodka, w tym również dla komunikacji z mieszkańcami miasta przypisać należy reklamie oferty jaką dysponuje i z jaką wychodzi do społeczności Miejski Ośrodek Kultury. W opinii respondentów ośrodek skutecznie reklamuje swoją ofertę (70% twierdzeń „tak” i „raczej tak”). Przeciwnego zdania było 12 % osób (suma odpowiedzi „nie” i „raczej nie”). Co dziesiąta osoba nie miała zdania na ten temat, z kolei 8% respondentów oceniła skuteczność reklamy oferty MOK jako średnią (Ryc. 7).

Ryc. 7. Czy Pana/i zdaniem MOK skutecznie reklamuje swoją ofertę?



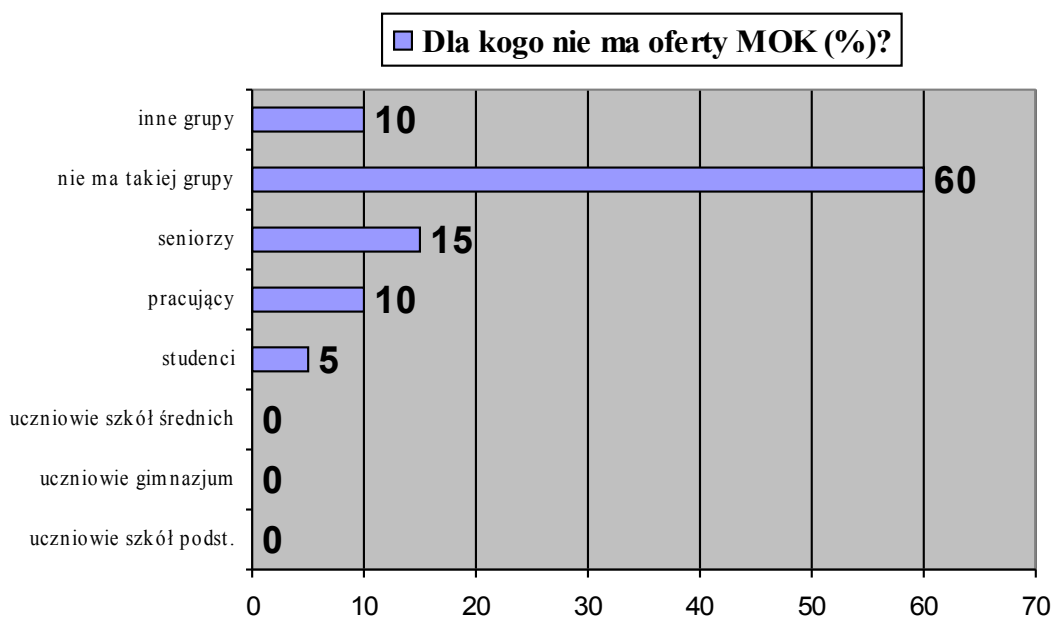
W opinii 45% respondentów oferta kulturalna jaką dysponuje MOK jest adresowana do wszystkich, mniej więcej co piąta osoba uważa, że inicjatywy terespolskiego ośrodka kultury skierowane są do dzieci (22%) oraz młodzieży (20,5%). Zdaniem co dwudziestej osoby MOK dysponuje również ofertą dla dorosłych i seniorów (Ryc. 8).

Ryc. 8. Do kogo zdaniem Pana/i skierowana jest oferta MOK?



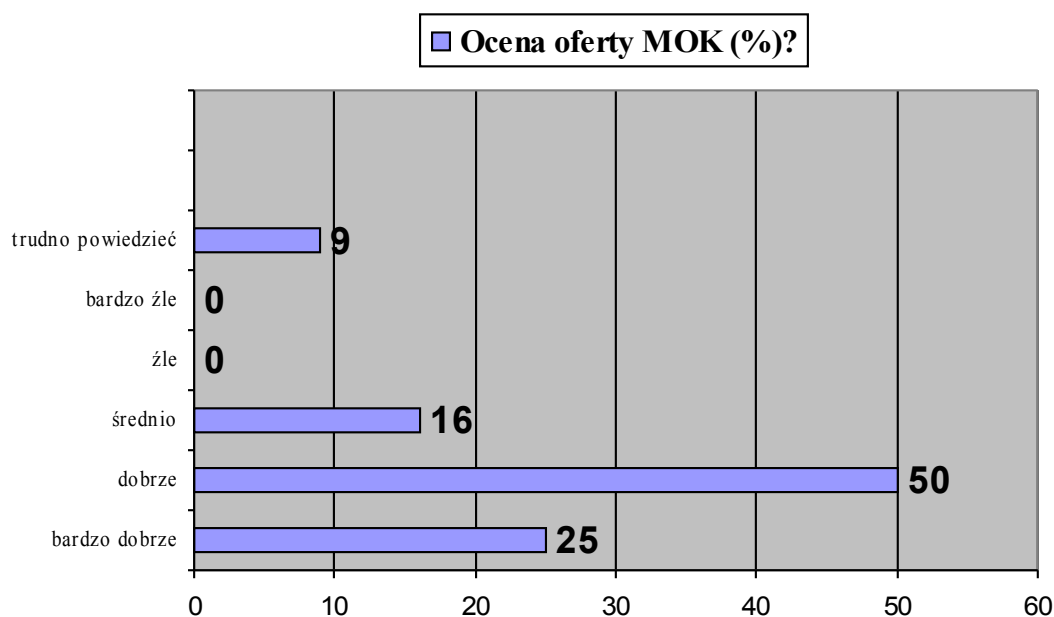
Zdaniem 60% ankietowanych w obrębie Terespoła i okolic nie ma grupy dla której MOK nie posiada oferty kulturalnej. Zdaniem 15% respondentów grupą taką są seniorzy, zaś dla 10% osoby pracujące. Warto zaznaczyć, że spośród wymienionych grup nikt nie wymienił uczniów szkół podstawowych, gimnazjalnych i średnich. W opinii co dwudziestej badanej osoby MOK nie dysponuje ofertą adresowaną do studentów (Ryc. 9).

Ryc. 9. Czy istnieją zdaniem Pana/i grupy dla których nie ma oferty z MOK?



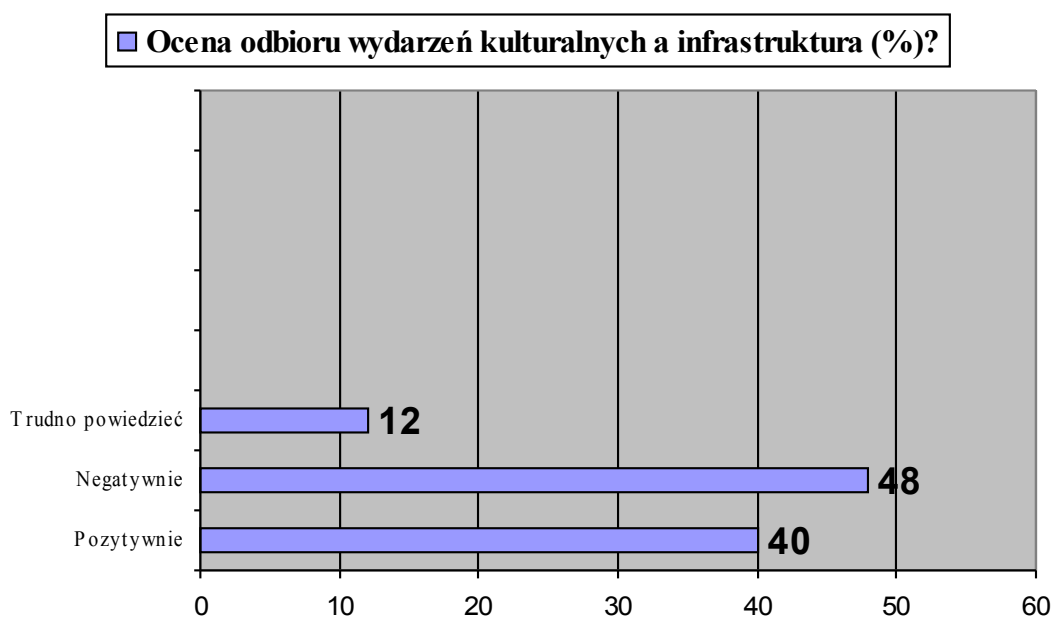
Mieszkańcy Terespoła pozytywnie oceniają ofertę kulturalną Miejskiego Ośrodka Kultury. Spośród ankietowanych 75% osób jest zdania, że inicjatywy ośrodka są dobre lub bardzo dobre, 16% ocenia je jako średnie, natomiast co jedenasta osoba nie ma zdania na ten temat. W tym miejscu należy szczególnie podkreślić fakt, że wśród ocen nie ma ani jednej negatywnej, nikt z badanych nie zaznaczył kategorii „źle” lub „bardzo źle” (Ryc. 10).

Ryc. 10. Jak ogólnie ocenia Pan/i ofertę MOK?



Kluczowe znaczenie w badaniach ich organizatorzy przypisali ocenie odbioru wydarzeń kulturalnych w odniesieniu do dostępnej infrastruktury, na której odbywają się inicjatywy terespolskiego ośrodka. Prawie połowa respondentów (48%) negatywnie ocenia ww. odbiór, przeciwnego zdania jest 40% ankietowanych. Mniej więcej co ósma osoba nie ma zdania na ten temat (Ryc. 11).

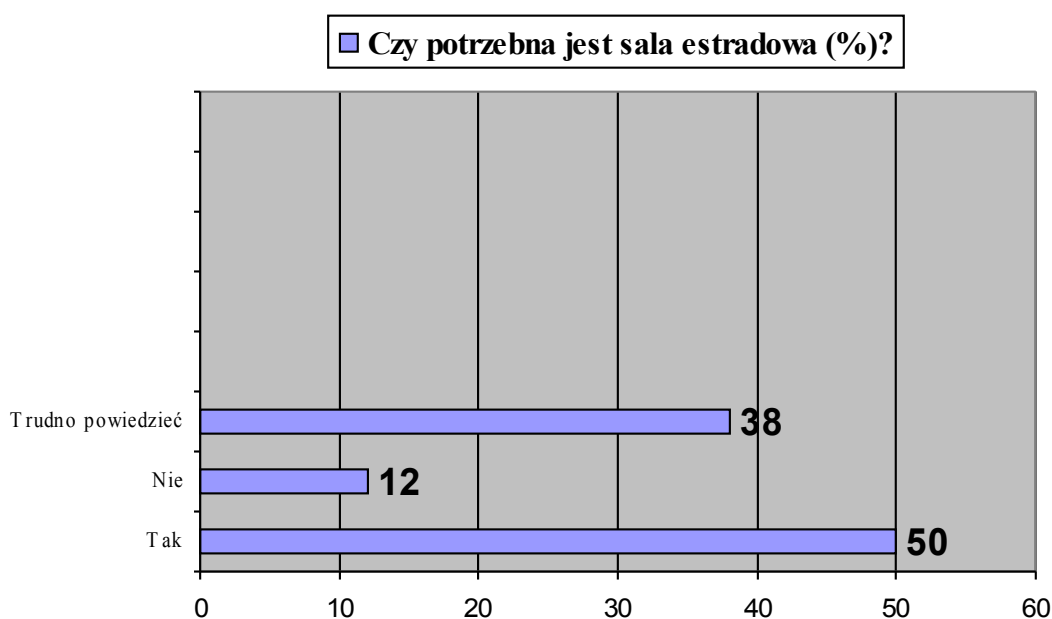
Ryc. 11. Jak ogólnie ocenia Pan/i odbiór wydarzeń kulturalnych w kontekście dostępnej na te wydarzenia infrastruktury?



W opinii połowy respondentów w Terespolu potrzebna jest sala kinowo-estradowa, która zapewniłaby zarówno odpowiedni odbiór wydarzeń kulturalnych, jak również ułatwiłaby organizację ww. wydarzeń. Przeciwnego zdania jest 12% mieszkańców miasta, z kolei 38% nie ma zdania na ten temat (Ryc. 12). Przy odpowiedzi na to pytanie prosiliśmy o jej uzasadnienie. Zwolennicy sali kinowo-estradowej argumentowali swoją ocenę koniecznością budowy tego typu obiektu dla poprawy jakości organizowanych inicjatyw kulturalnych, dla rozwoju kultury w mieście (możliwość organizacji większej ilości imprez), z myślą o młodej części mieszkańców miasta. Przeciwnicy budowy sali podkreślali argument finansowy, tj. kwestię budowy a przede wszystkim utrzymania obiektu (istnieje obawa czy obiekt uda się utrzymać przede wszystkim dzięki organizacji imprez kulturalnych, z jak najmniejszym obciążaniem budżetu miasta). Sporadycznie pojawiała się propozycja wypożyczenia odpowiedniego lokalu na czas organizacji określonej inicjatywy (np. niewielka sala w restauracji lub kawiarni na czas kameralnego koncertu).

W przeprowadzonych badaniach należy zwrócić uwagę na duży odsetek osób, którym trudno jednoznacznie odpowiedzieć na pytanie dotyczące budowy ww. obiektu (38% - przyp.). Jest to duża grupa ludzi, których odpowiednie przekonanie, uzasadnienie konieczności utworzenia sali kinowo-estradowej może skłonić do zmiany decyzji na „tak”.

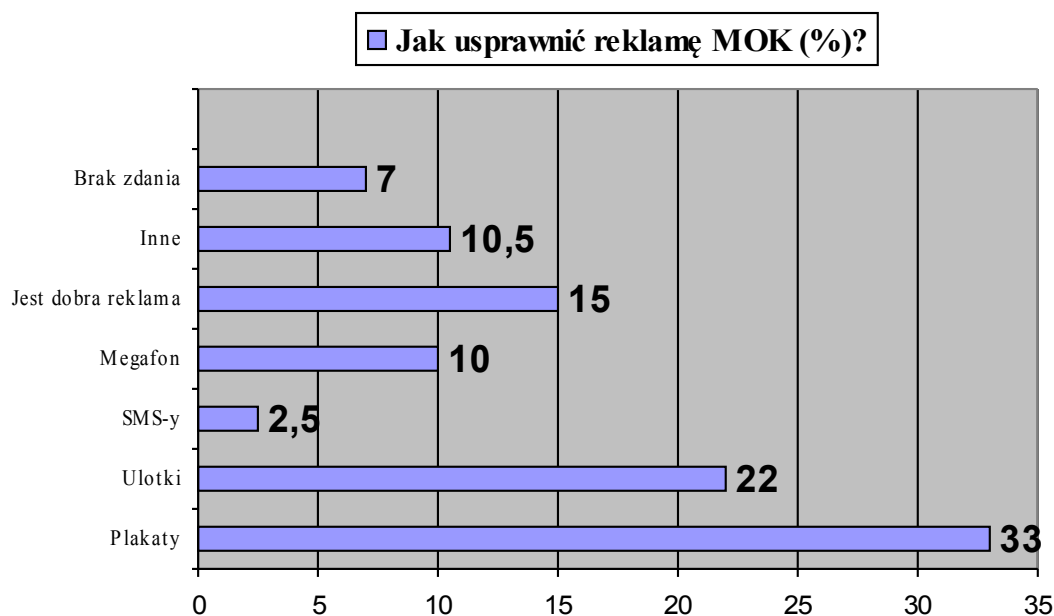
Ryc. 12. Czy zdaniem Pana/i w Terespolu potrzebna jest sala kinowo-estradowa?



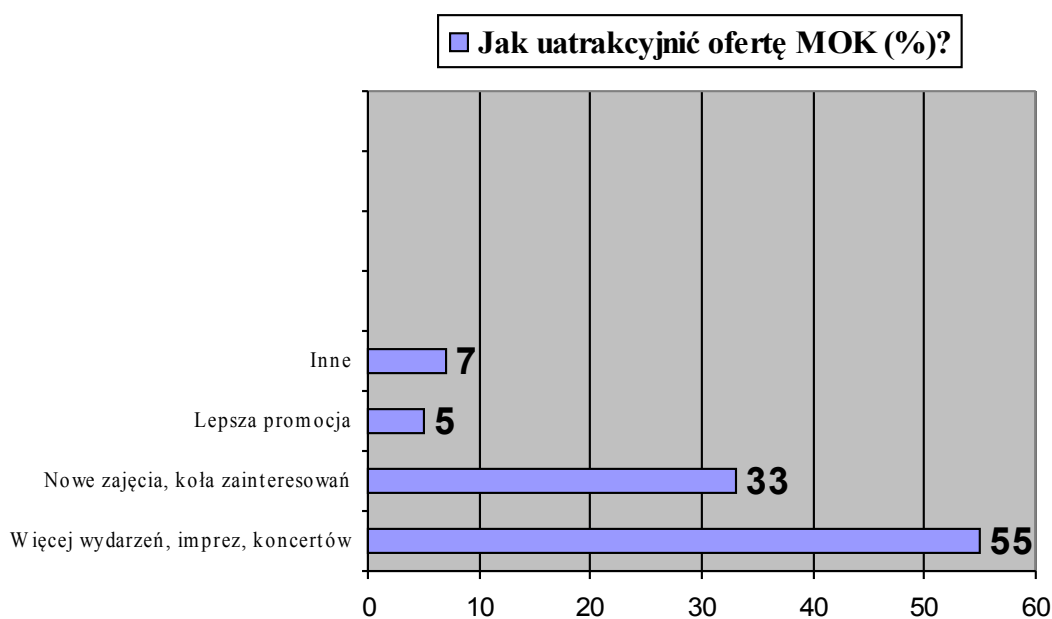
Na kanwie przeprowadzonych badań próbowaliśmy dowiedzieć się od respondentów w jaki sposób usprawnić, uatrakcyjnić zarówno reklamę, jak również ofertę Miejskiego Ośrodka Kultury. W opinii ponad połowy mieszkańców należy zwiększyć ilość reklamy w formie papierowej (drukowanej) poprzez plakaty (33%) i ulotki (22%). Zdaniem co dziesiątej osoby dobrym rozwiązaniem byłaby reklama przy pomocy megafonu, umieszczonego na aucie, który poruszałby się ulicami miasta. Jako dobrą, wystarczającą ocenia reklamę 15% badanych, z kolei 2,5% jako odpowiednie rozwiązanie wymieniło rozsyłanie wiadomości SMS-owej przed wydarzeniem kulturalnym w mieście (Ryc. 13).

Formą uatrakcyjnienia oferty ośrodka jest, w opinii mieszkańców, przede wszystkim zwiększenie ilość koncertów, imprez i wydarzeń kulturalnych (np. wystaw artystycznych, spotkań otwartych z ciekawymi ludźmi, koncertów muzyki młodzieżowej (hip-hop, rock), działań teatralnych, projekcji filmów i innych – 55%) oraz wprowadzanie nowych zajęć, kół zainteresowań i warsztatów (33%). Co dwudziesta osoba wskazała na odpowiednią reklamę i promocję jako narzędzie przy pomocy którego, w określonej perspektywie czasowej, będzie możliwe uatrakcyjnienie oferty kulturalnej MOK-u (Ryc. 14).

Ryc. 13. W jaki sposób usprawnić reklamę MOK?

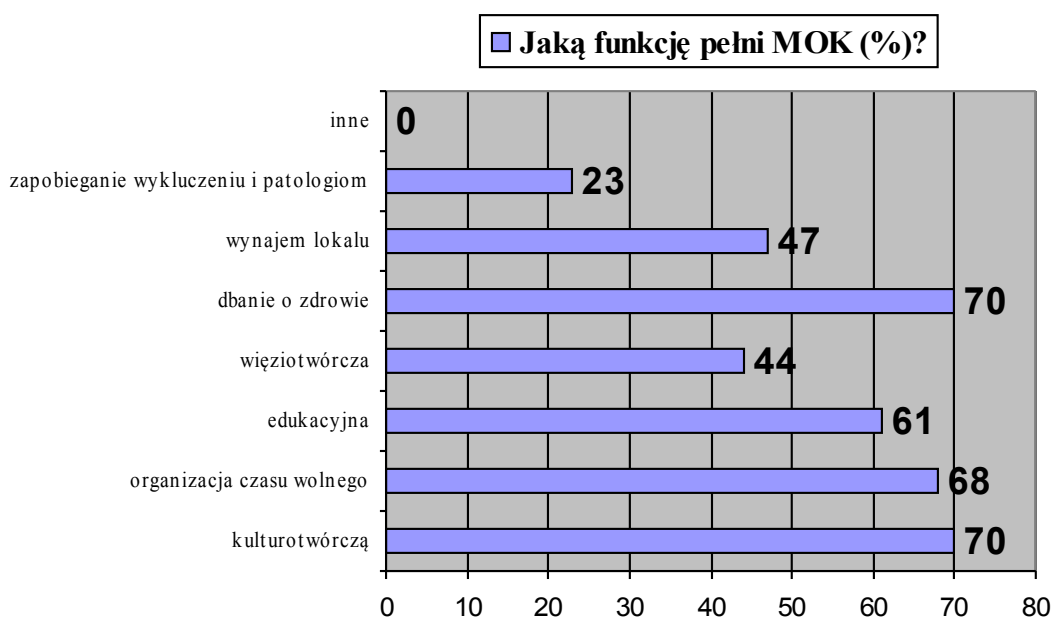


Ryc. 14. Co zmienić aby uatrakcyjnić ofertę MOK?



Jaką funkcję, zdaniem mieszkańców pełni Miejski Ośrodek Kultury? Z wypełnianiem jakiej roli jest utożsamiany, kojarzony? W opinii 70% respondentów ośrodek spełnia funkcję kulturotwórczą oraz prozdrowotną (bogata ilość zajęć sportowych, spotkania poświęcone tematyce prozdrowotnej organizowane przez firmy medyczne), niewiele mniej, bo 68% jest zdania, że ośrodek pomaga organizować czas wolny. Dla 61% badanych terespolski MOK pełni funkcję edukacyjną, zaś dla 47% usługową tj. wynajem lokalu (sal konferencyjno-szkoleniowych, hotelu). Mniej niż połowa (44%) jest zdania, że MOK kreuje lokalną więź społeczną pomiędzy mieszkańcami, dla prawie co czwartej osoby ośrodek dzięki posiadanym i oferowanym inicjatywom zapobiega wszelkiego rodzaju patologiom, jakie mają miejsce w społeczeństwie (Ryc. 15).

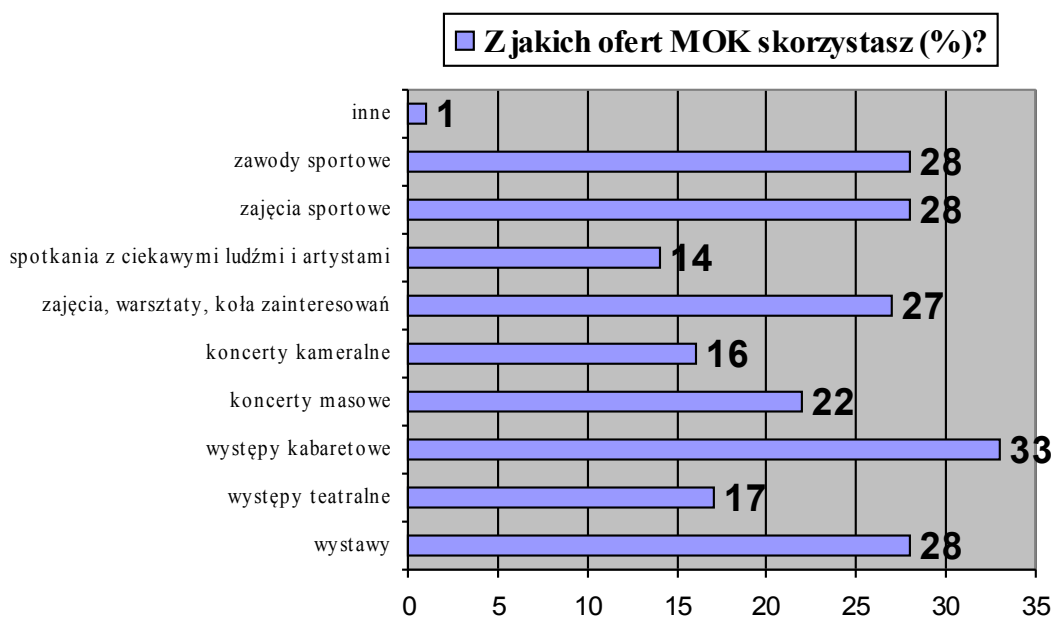
Ryc. 15. Proszę określić jaką funkcję w mieście spełnia MOK?



Celem przeprowadzonych badań była nie tylko ocena i opinia mieszkańców na temat dotychczasowej działalności ośrodka, ale również próba zapoznania się z oczekiwaniami jakie mieszkańcy adresują do MOK. Próbowaliśmy uzyskać odpowiedzi na pytania dotyczące preferencji kulturalnych mieszkańców miasta (z jakich ofert kulturalnych skorzystaliby?, na jakie zajęcia zapisałiby siebie lub swoich bliskich?, jakich artystów chcieliby zobaczyć w mieście?).

Prawie co trzeci Terespolanin wybrałby występ kabaretowy (najczęściej kabaret Ani Mru Mru, Paranienormalni, Pod Wyrwigroszem, Smile), 28% respondentów preferuje wystawy, zawody i zajęcia sportowe, niewiele mniej, bo 27% udział w zajęciach, warsztatach lub kołach zainteresowań, prawie co piąta osoba (22%) skorzystałaby z oferty koncertu masowego, zaś 16% wybrałoby koncert kameralny. Występy teatralne preferuje 17% osób, zaś spotkania z ciekawymi ludźmi i artystami to inicjatywa z jakiej skorzystałoby 14% ankietowanych (Ryc. 16).

Ryc. 16. Z jakich ofert MOK skorzystałby (-aby) Pan/i?



Tab. 2. Na jakie zajęcia zapisałby (-aby) Pan/i siebie lub bliskich?

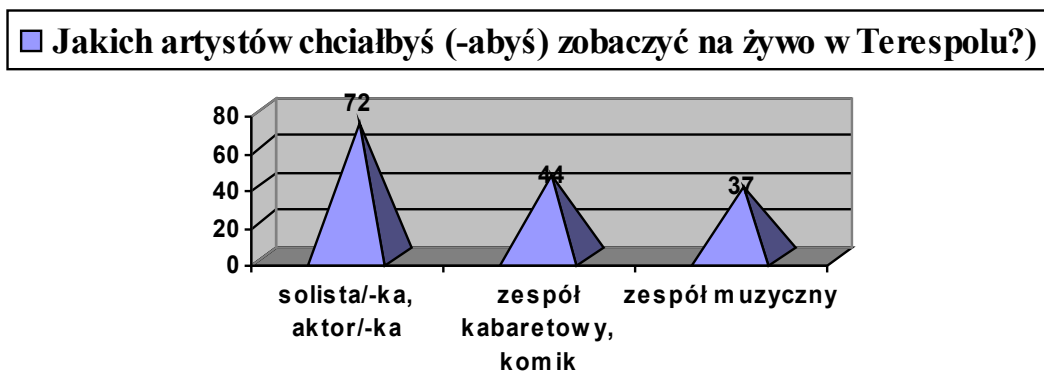
rodzaj zajęć	liczba wskazań	odsetek wskazań (%)
muzyczne	44	27
teatralne	8	5
plastyczne	28	17
taneczne	39	24

fotograficzne	28	17
komputerowe	28	17
filmowe	16	10
wolontariat	13	8
modelarnia	8	5
sportowe	48	29
rekreacyjne	1	0,5
inne	16	10
na żadne	27	15

Na jakie zajęcia zapisaliby się nasi respondenci? Jaki rodzaj zajęć preferują dla siebie lub swoich bliskich? Najczęściej, bo prawie co trzecia osoba (29%) wskazywała na zajęcia sportowe, niewiele mniej (27%) wybrałyby zajęcia muzyczne lub taneczne (24%). Plastyka, fotografia i komputery dla 17% byłyby powodem zapisania się na zajęcia o tego typu profilu. Co dziesiąta osoba wybrałyby zajęcia filmowe (np. nauka robienia reportażu) lub inne (tu najchętniej wskazywano na zajęcia kulinarne oraz rękodzieło – warsztaty garncarskie, szydełkowanie, ponadto zajęcia nt. profilaktyki zdrowotnej). Wolontariat preferuje 8% badanych, z kolei co dwudziesta osoba zapisaliby się na zajęcia teatralne lub modelarskie. Znikoma ilość (około 0,5%) wybrałyby zajęcia rekreacyjne. Z kolei 15% ankietowanych zadeklarowało, że żadne z zajęć nie stanowią przedmiotu ich zainteresowania. Powód? Głównie wymienianym był brak czasu (Tab. 2).

Jakie są preferencje i oczekiwania mieszkańców Terespoła w odniesieniu do artystów, jakich chcieliby gościć w swoim mieście? Ponad 2/3 respondentów wymieniało solistów oraz aktorów, mniej niż połowa (44%) wskazało na zespół kabaretowy lub komika, z kolei 37% na zespół muzyczny (Ryc. 17). W przypadku aktorów i solistów Terespolanie najchętniej chcieliby gościć: Cezarego Pazurę, Krzysztofa Krawczyka, Edytę Górniak, Ewę Farnę, Rafała Brzozowskiego, Kamila Bednarka. Wśród zespołów kabaretowych i komików najczęściej wskazywano na: Ani Mru Mru, Paraniernormalnych, Smile, Łowcy B i Neonówkę oraz Marcina Dańca. Zespoły takie jak: Lady Pank, Perfect, Bracia, Enej, Coma i Afromental oraz Czerwone Gitary to preferowane przez mieszkańców, które stanowią mogą potencjalną ofertę ośrodka kultury.

Ryc. 17. Jakich artystów chciałby (-aby) Pan/i zobaczyć, posłuchać „na żywo” w mieście Terespol?



4. KONSULTACJE SPOŁECZNE

Konsultacje społeczne to proces, w którym reprezentanci instytucji publicznych, w tym władz, na szczeblu lokalnych, jak również centralnych prezentują obywatelom, mieszkańcom założenia, plany, projekty dotyczące podjęcia określonych działań (prawnych, inwestycyjnych, decyzyjnych), mających kluczowe znaczenie dla poziomu życia i rozwoju mieszkańców, ich codziennego funkcjonowania, itp. Z drugiej strony konsultacje stanowią narzędzie do wysłuchania opinii, stanowisk, propozycji bądź uwag samych zainteresowanych, tj. osób, których określone działania prawne, inwestycyjne, itd., dotyczą. Podstawą do przeprowadzenia konsultacji na poziomie samorządowym stanowią następujące przepisy: ustawa o samorządzie gminnym z 8 marca 1990 roku, ustawa dotycząca samorządu powiatowego z 5 czerwca 1998 roku, ustawa o samorządzie wojewódzkim z dnia 5 czerwca 1998 roku oraz ustawa o działalności pożytku publicznego i wolontariacie z dnia 24 kwietnia 2003 roku.

Ministerstwo Administracji i Cyfryzacji (MAC) zwraca uwagę na zasady poprawnych konsultacji, w oparciu o które konsultacje społeczne służyć będą realizacji właściwych sobie celów. MAC wymienia zatem¹⁷:

- dobrą wiarę – tj. prowadzenie konsultacji „w duchu” dialogu obywatelskiego, gdzie strony słuchają się nawzajem, wykazując przy tym wolę zrozumienia odmiennych poglądów, uwag,
- powszechność – wedle której każda osoba zainteresowana ma prawo do uzyskania informacji o prowadzonych konsultacjach, uczestnictwie w nich, możliwości wypowiedzi,
- przejrzystość – konkretne informacje o celu, regułach, tematyce, przebiegu oraz wynikach konsultacji,
- responsywność – tj. zasadę w świetle której każdej osobie, która postawi pytanie, uwagę, itp., należą się pełna, szczegółowa odpowiedź, wyjaśnienie,
- koordynacja – organizowane konsultacje powinny mieć umocowanie administracyjne, ponadto posiadać osobę odpowiedzialną za ich realizację, przebieg, itd.,
- przewidywalność – konsultacje powinny być prowadzone w oparciu o jasne, czytelne reguły jak również w zaplanowany sposób (odpowiedni harmonogram),
- poszanowanie interesu ogólnego – zasada w świetle której nadrzędne miejsce w stosunku do interesu partykularnego (np. jednostki, wąskiej grupy) ma dobro ogólne, publiczne, interes całej grupy mieszkańców.

¹⁷ Zob. <https://mac.gov.pl/konsultacje-spoleczne/>, 01.07.2014.

W przypadku realizowanego przez MOK projektu konsultacje społeczne stanowiły istotny element całego zadania projektowego, będąc kluczową formą prezentacji opinii i uwag przedstawicieli społeczności lokalnej miasta Terespol, w tym członków różnego typu organizacji o profilu kulturalnym, odbiorców inicjatyw kulturalnych i innych. Osoby uczestniczące w dyskusji miały możliwość zapoznania się z wynikami badań, jak również proponowania rozwiązań, pomysłów, inicjatyw jakie zostaną poddane ocenie w ramach II etapu projektu tj. realizacji oddolnych inicjatyw mieszkańców Terespoła.

Konsultacje przeprowadzone zostały w dniu 21 czerwca 2014 roku, bezpośrednio po przedstawieniu wyników badań, stanowiących element raportu badawczego. Celem konsultacji było zebranie opinii, uwag i sugestii odnośnie projektu *Realizujemy terespolskie inicjatywy* w ramach programu „Dom Kultury +. Inicjatywy lokalne 2014”. Formą konsultacji był udział w otwartym spotkaniu z przedstawicielami władz miasta, Miejskiego Ośrodka Kultury, Państwowej Szkoły Wyższej oraz Centrum Aktywności Lokalnej. Przeprowadzenie konsultacji poprzedzone było kampanią informacyjno-promocyjną, polegającą na umieszczeniu informacji na stronach internetowych, przekazaniu informacji o konsultacjach poprzez profil społecznościowy, umieszczeniu ogłoszeń na tablicach informacyjnych bądź wyznaczonych do tego celu miejscach. Podczas konsultacji zebrano opinie, uwagi i wnioski ze strony wszystkich osób, które wyraziły chęć zabrania głosu. W trakcie spotkań prezentowano również wyniki dotychczasowych analiz, prosząc o odniesienie się do badań, uwagi i komentarze.

Złożone w czasie konsultacji uwagi, propozycje, zapytania dotyczyły oceny wyników badań, charakterystyki próby badawczej (populacji na której przeprowadzono badania) oraz merytorycznych informacji na temat II etapu realizowanego projektu. Uczestnicy spotkania pytali m.in.: o wymagania jakie należy spełnić, aby ubiegać się o środki na realizację inicjatyw, zasady finansowania zgłaszanych pomysłów (czy zostaną sfinansowane w 100%, czy należy dysponować wkładem własnym), wymagania odnośnie podmiotów zgłaszających inicjatywy (czy mają to być podmioty zorganizowane, sformalizowane, czy mogą być również nieformalne np. kilka osób skupionych wokół ciekawej inicjatywy), przedział czasowy w jakim należy składać pomysły a następnie realizować, w przypadku pozytywnej ich oceny.

Dopełnieniem spotkania konsultacyjnego były: występ wokalnoinstrumentalny Piotra Bodalskiego i Małgorzaty Oleszczuk, występ bialskiego zespołu E-30 Acoustic Trio oraz ognisko integracyjne dla ankieterów i osób zaangażowanych w projekt oraz wszystkich obecnych i zainteresowanych realizowanym przedsięwzięciem.

Reasumując, należy podkreślić, że przeprowadzenie konsultacji (otwartego spotkania) na temat realizowanego projektu stanowiło istotny element, impuls do dalszej części, etapu realizacji. Konsultacje służyły nie tylko wymianie informacji, opinii bądź uwag. Stanowiły również okazję do zaangażowania społecznego, dyskusji, prezentacji pomysłów, nawiązania relacji a zatem wszystkiego, co składa się na kapitał społeczny, definiowany w kategoriach zaangażowania społecznego, sieci uczestnictwa, zaufania, wspólnie podzielanych norm i wartości, zasobów materialnych i niematerialnych, skumulowanych przez aktorów prospołecznych, zaangażowanych w rozwój lokalny obszaru.

PODSUMOWANIE

Od początku zainteresowania kulturą postrzegano ją przez pryzmat fundamentu na którym osadzone jest społeczeństwo. Bronisław Malinowski kulturę określał mianem trzonu społecznego, będącego całokształtem dziedzictwa społecznego, którego elementami są: idee, zwyczaje, wartości, urządzenie czy procesy techniczne. Kultura uczestniczy w zaspokajaniu ludzkich potrzeb, związanych przede wszystkim ze społeczną naturą człowieka. „Kultura nie jest wytworem chwili, lecz skumulowanym produktem ludzkiej aktywności trwającej dłuższy czas”¹⁸. Jako produkt podlega zatem odpowiednim procesom, w rozwoju których istotne znaczenie przypisane jest ośrodkom i domom kultury. Ich partycypacja w życiu społecznym nasiliła się szczególnie z chwilą zinstytucjonalizowania środowiska społecznego. Zdaniem Jana Szczepańskiego dom kultury należy do instytucji funkcjonujących dla „(...) utrzymania i rozwijania dziedzictwa kulturalnego zbiorowości, dla socjalizacji i wychowania młodego pokolenia, (...) i kształcenia go na obywateli”¹⁹.

Ośrodki kultury wyposażone w mechanizmy kontynuacji i dziedziczenia dorobku kulturowego, dzięki trosce o fizyczną trwałość przedmiotów kultury, pamięć idei, wartości, symboli i przekonań, regularne i powtarzalne praktyki, przekazy ustne bądź pisemne, stoi niejako na straży poszanowania wytworów ludzkiej działalności, przemawiających do współczesnego pokolenia w imieniu przodków. Instytucje kultury uczestniczą w jej tworzeniu poprzez wspieranie działań masowych, ruchów społecznych, zorganizowanych grup oraz wybitnych jednostek, posiadających kapitał kulturowy, dysponujących określonymi zasobami kluczowymi z punktu widzenia odbiorców kultury.

Proces wspomnianego powyżej uczestnictwa stymulowany jest dzięki partycypacji człowieka w wieloaspektowej działalności instytucji kultury (grupotwórcza, wychowawcza, więziotwórcza, edukacyjna i inne). Ułatwia to systemowe podejście i rozumienie otaczającej nas rzeczywistości, jako całości złożonej ze wzajemnie zachodzących na siebie elementów i powiązań, oddziaływujących na siebie, posiadających określone właściwości a przy tym pełniących kluczowe, z punktu widzenia uczestników systemu funkcje.

Rozwój systemowego podejścia do otaczającego świata wymusił niejako potrzebę sformułowania odpowiedniego teoretycznego i metodologicznego spojrzenia na system (w tym również kulturę), jako całość i poszczególne elementy (zarówno obecne w systemie, jak również powiązane z nim). Metodologia powinna ułatwić ogarnięcie i rozumienie

¹⁸ P. Sztompka, Socjologia. Analiza społeczeństwa, Wydawnictwo Znak, Kraków 2002, s. 248.

¹⁹ J. Szczepański, Elementarne pojęcia socjologii, Państwowe Wydawnictwo Naukowe, Warszawa 1970, s. 209.

instytucji kultury jako systemu poprzez jej obiektywne badanie i ukazanie rzeczywistości, w tym również w oparciu o modelowe i symulacyjne podejście empiryczne.

Jaki obraz ośrodka kultury w Terespolu wyłania się na podstawie przeprowadzonych badań? Jaki jest stosunek otoczenia zewnętrznego do ośrodka? Jakie są oczekiwania odbiorców kultury w Terespolu? Przede wszystkim należy zwrócić uwagę na powszechną znajomość i wiedzę na temat ośrodka, w tym jego lokalizacji, oferty jaką dysponuje. Istotne znaczenie ma również pozytywna ocena działalności MOK-u, którą wyraża przeważająca ilość respondentów. Analogiczna sytuacja ma również miejsce w odniesieniu do oceny promocji oferty ośrodka. Warto zwrócić uwagę, że „w parze” za pozytywną oceną i opinią na temat działań MOK-u „idą” konkretne propozycje na temat dalszej działalności ww. instytucji zarówno w zakresie działań promocyjnych, organizacyjnych, jak również oczekiwanej przez mieszkańców oferty kulturalnej (preferencje co do artystów, zespołów, zajęć, warsztatów, itp.). Wyniki badań stanowią dowód zarówno na zainteresowanie mieszkańców tym, co dzieje się w ich środowisku społecznym, jak również na lokalną integrację, zogniskowaną wokół ośrodka kultury. Dowodem na to są liczne koła zainteresowań, warsztaty, zajęcia, które gromadzą dużą liczbę odbiorców. Stanowią przy tym podbudowę do tego, co określa się mianem „kultury socjetalnej”, realizowanej poprzez działania ludzi, połączonych wspólnymi wzorami i wartościami, przy użyciu znaków i symboli (tzw. interakcja semiotyczna)²⁰.

Na bazie tych działań ma miejsce kreowanie społeczeństwa obywatelskiego, ściśle związanego z partycypacją jednostek i grup w stowarzyszeniach, organizacjach i innych podmiotach. Kluczowe znaczenie na drodze budowania ww. społeczeństwa należy przypisać Miejskim Ośrodkom Kultury, dla których istotną misją jest integracja społeczności lokalnej. „Jest to szczególnie ważne w momencie, gdy istnieje uzasadniona potrzeba wzmacniania lokalnej tożsamości kulturowej i tworzenia kultury lokalnej, w której, (...) pojawiają się i znikają wartości, symbole i wzory kulturowe (...), o różnym zasięgu, atrakcyjności i sile oddziaływania”²¹. Kreowane w obrębie MOK-ów tzw. sieci obywatelskiego zaangażowania²² wzmacniają budowanie społeczeństwa obywatelskiego, wyznaczając kierunek, dynamikę oraz specyfikę działań zmierzających do pomnażania oddolnej aktywności obywateli. „W sieci obywatelskiego zaangażowania wpisane są wcześniejsze sukcesy osiągnięte dzięki współpracy, które mogą służyć jako określony kulturowo wzór przyszłej współpracy”²³.

²⁰ Zob. A. Kłosowska, *Kultura*, [w:] P. Sztompka, M. Kucia, *Socjologia. Lektury*, Wydawnictwo Znak, Kraków 2006, s. 295.

²¹ A. Sępoch, *Współczesny...*, s. 132.

²² Termin zaczerpnięty z koncepcji kapitału społecznego Roberta Putnama. Zob. więcej: R. Putnam, *Spółeczny kapitał a sukces instytucji*, [w:] P. Sztompka, M. Kucia, *Socjologia. Lektury...*, s. 388-397.

²³ R. Putnam, *Spółeczny kapitał a sukces instytucji*, [w:] P. Sztompka, M. Kucia, *Socjologia. Lektury...*, s. 394.

Odpowiednio rozumiana i realizowana działalność animacyjna ośrodków kultury, ukierunkowana na wsparcie procesów „community development” (rozwoju społecznego) przedkłada się na intensyfikację integracyjnej funkcji MOK-ów, opartej m.in. na tworzeniu i pielęgnowaniu symboli, tradycji i dziedzictwa kulturowego, wzmacnianiu samoorganizacji i oddolnej aktywności lokalnej społeczności. Pokłosem tych procesów jest rozbudowane i silnie zakorzenione społeczeństwo obywatelskie z dużym potencjałem kapitału społecznego i kulturowego.

BIBLIOGRAFIA I NETOGRAFIA

1. Boborowska E., Przemiany modelowe instytucji domu kultury, Wydawnictwo Uniwersytetu Jagiellońskiego, Kraków 1997.
2. Golka M., Socjologia kultury, Wydawnictwo Naukowe Scholar, Warszawa 2007, rozdz. 3. Wskaźniki, uwarunkowania i typy uczestnictwa w kulturze.
3. Kłoskowska A., Kultura, [w:] Sztompka P., Kucia M., Socjologia. Lektury, Wydawnictwo Znak, Kraków 2006.
4. Pomian K., Słownik antropologii strukturalnej Levi-Straussa, cyt. za: Szacki J., Historia myśli socjologicznej, Wydawnictwo Naukowe PWN, Warszawa 2005.
5. Putnam R., Kapitał społeczny a sukces instytucji, [w:] P. Sztompka, M. Kucia, Socjologia. Lektury, Wydawnictwo Znak, Kraków 2006.
6. Sępoch A., Współczesny dom kultury w środowisku wiejskim i małomiasteczkowym, Wydawnictwo Wojewódzkiego Ośrodka Kultury w Lublinie, Lublin 2012.
7. Szacki J., Historia myśli socjologicznej, Wydawnictwo Naukowe PWN, Warszawa 2005.
8. Sztompka P., Socjologia. Analiza społeczeństwa, Wydawnictwo Znak, Kraków 2002.
9. Szczepański J., Elementarne pojęcia socjologii, Państwowe Wydawnictwo Naukowe, Warszawa 1970.
10. Turner J. H., Struktura teorii socjologicznej. Wydanie nowe, Wydawnictwo Naukowe PWN, Warszawa 2006.
11. Znaniecki F., Social Action, cyt. za: Historia myśli socjologicznej, Wydawnictwo Naukowe PWN, Warszawa 2005.
12. Znaniecki F., The Method of Sociology, cyt. za: Historia myśli socjologicznej, Wydawnictwo Naukowe PWN, Warszawa 2005.

1n. www.terespol.pl, 29.06.2014.

2n. www.mokterespol.com, 29.06.2014.

3n. <http://mokterespol.com/index.php/sport>, <http://mokterespol.com/index.php/imprezy>, 29.06.2014.

4n. www.domkulturyplus.pl, 29.06.2014.

5n. <http://www.eurorenoma.pl/miejski-osrodek-kultury-w-terespolu>, 29.06.2014.

6n. <https://mac.gov.pl/konsultacje-spoleczne/>, 01.07.2014.